

Dell™ Vostro™ V130 維修手冊

管制型號: Regulatory Model: P16S



拆裝電腦

拆裝電腦內部元件之前

請遵守以下安全規範，以避免電腦受到可能的損壞，並確保您的人身安全。除非另有說明，否則本文件中的每項程序均假定已執行下列作業：

- 您已執行拆裝電腦中的步驟。
- 您已閱讀電腦隨附的安全資訊。
- 按相反的順序執行卸下程序可以裝回或安裝(當元件為單獨購買時)元件。



警告: 拆裝電腦內部元件之前，請先閱讀電腦隨附的安全資訊。如需更多安全最佳實務資訊，請參閱 Regulatory Compliance (法規遵循) 首頁：www.dell.com/regulatory_compliance。



警告: 許多維修僅可由獲得認可的維修技術人員來完成。您只能依照產品說明文件中的授權說明或在線上或電話服務和支援團隊的指導下，執行故障排除和簡單的維修。由未經 Dell 授權的維修造成的損壞不在保固範圍之內。請閱讀並遵循產品隨附的安全指示。



警告: 為避免靜電損壞，請使用接地腕帶或經常碰觸未上漆的金屬表面(例如電腦後面的連接器)，以導去身上的靜電。



警告: 處理元件和插卡時要特別小心。請勿碰觸元件或插卡上的觸點。手持插卡時，請握住插卡的邊緣或其金屬固定托架。手持處理器之類的元件時，請握住其邊緣而不要握住其插腳。



警告: 拔下纜線時，請握住連接器或拉片將其拔出，而不要拉扯纜線。某些纜線的連接器帶有鎖定彈片；若要拔下此類纜線，請向內按壓鎖定彈片，然後再拔下纜線。在拔出連接器時，連接器的兩側應同時退出，以避免弄彎連接器插腳。此外，連接纜線之前，請確定兩個連接器的朝向正確並且對齊。



註: 您電腦的顏色和特定元件看起來可能與本文件中所示不同。

為避免損壞電腦，請在開始拆裝電腦內部元件之前，先執行下列步驟。

1. 確定工作表面平整乾淨，以防止刮傷電腦外殼。
2. 關閉電腦(請參閱[關閉電腦](#))。
3. 如果電腦已連接至擴充裝置(已塢接)，例如選配的媒體底座或超薄電池，請將它解除塢接。



警告: 若要拔下網路纜線，請先將纜線從電腦上拔下，然後再將其從網路裝置上拔下。

4. 從電腦上拔下所有網路纜線。
5. 從電源插座上拔下電腦和所有連接裝置的電源線。
6. 闔上顯示器，然後將電腦正面朝下放置在平坦的工作表面上。



註: 為避免損壞主機板，您必須在維修電腦之前取出主電池。

7. 卸下主電池(請參閱[電池](#))。
8. 翻轉電腦，使其正面朝上放置。
9. 打開顯示器。
10. 按電源按鈕，以導去主機板上的剩餘電量。



警告: 為防止觸電，在打開機箱蓋之前，請務必從電源插座上拔下電腦電源線。



警告: 在觸摸電腦內部的任何元件之前，請觸摸未上漆的金屬表面(例如電腦背面的金屬)，以確保接地並導去您身上的靜電。作業過程中，應經常碰觸未上漆的金屬表面，以導去可能損壞內部元件的靜電。

11. 從對應的插槽中取出所有已安裝的 ExpressCard 或智慧卡。

建議的工具

本文件中的程序可能需要以下工具：


- 小型平頭螺絲起子
- 0 號十字槽螺絲起子
- 1 號十字槽螺絲起子
- 小型塑膠畫線器
- 快閃 BIOS 更新程式 CD

關閉電腦

 **警示:** 為避免遺失資料，請在關閉電腦之前儲存並關閉所有開啟的檔案，結束所有開啟的程式。

1. 關閉作業系統：

- 在 Windows Vista™ 中：

按一下 **開始** ，再按一下 **開始** 選單右下角的箭頭 (如下所示)，然後按一下 **關機**。



- 在 Windows® XP 中：

按一下 **開始** → **電腦關機** → **關機**。在作業系統關機程序完成後，電腦將會關閉。

2. 確定電腦及連接的所有裝置均已關閉。當您將作業系統關機時，如果電腦和附接的裝置未自動關閉，請將電源按鈕按住約 4 秒以關機。

拆裝電腦內部元件之後

在完成任何更換程序後，請確定先連接所有外接式裝置、介面卡、纜線等之後，再啟動電腦。

 **警示:** 為避免損壞電腦，請僅使用專用於此特定 Dell 電腦的電池。請勿使用專用於其他 Dell 電腦的電池。

1. 連接外接式裝置，例如連接埠複製裝置、超薄電池或媒體底座，並裝回介面卡，例如 ExpressCard。
2. 將電話或網路纜線連接至電腦。

 **警示:** 若要連接網路纜線，請先將網路纜線插入網路裝置，然後再將其插入電腦。

3. 裝回電池。
4. 將電腦和所有連接裝置連接至電源插座。
5. 開啟您的電腦。

電池

卸下電池

1. 按照[拆裝電腦內部元件之前](#)中的程序進行操作。
2. 卸下 [Secure Digital \(SD\) 卡](#)。
3. 卸下 [基座護蓋](#)。
4. 將黑色纜線釋放固定夾抬起，將電池纜線從主機板上的連接器鬆開，然後拔下電池纜線。




5. 卸下將電池固定至電腦的螺絲。




6. 將電池從電腦抬起取出。



 註: 如要裝回電池，請參閱[安裝電池](#)。

安裝電池

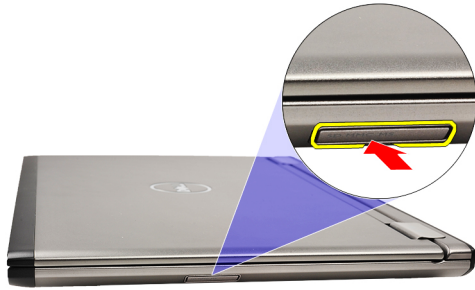
 註: 如要卸下或找到電池, 請參閱[卸下電池](#)。

1. 將電池裝入電池凹槽。
2. 裝回並鎖緊螺絲, 將電池固定至電腦。
3. 將電池纜線連接至主機板, 然後將纜線釋放固定夾壓下, 以鎖定電池纜線。
4. 安裝[基座護蓋](#)。
5. 安裝 [Secure Digital \(SD\) 卡](#)。
6. 按照[拆裝電腦內部元件之後](#)中的程序進行操作。

Secure Digital (SD) 卡


卸下 Secure Digital (SD) 卡

1. 按照[拆裝電腦內部元件之前](#)中的程序進行操作。
2. 壓下 SD 卡，將 SD 卡從電腦釋放。




3. 將 SD 卡從電腦推出。



 註: 如要安裝 SD 卡, 請參閱[安裝 Secure Digital \(SD\) 卡](#)。

安裝 Secure Digital (SD) 卡

 註: 如要卸下或找到 Secure Digital 卡, 請參閱[卸下 Secure Digital \(SD\) 卡](#)。

1. 將 SD 卡推入插槽直到它卡至定位。
2. 按照[拆裝電腦內部元件之後](#)中的程序進行操作。

基座護蓋


卸下基座護蓋

1. 按照[拆裝電腦內部元件之前](#)中的程序進行操作。
2. 卸下 [Secure Digital \(SD\) 卡](#)。
3. 卸下來將基座護蓋固定至電腦的螺絲。




4. 將基座護蓋朝電腦前側推動並卸下。將它從電腦抬起取出。



 註: 如要裝回基座護蓋, 請參閱[安裝基座護蓋](#)。

安裝基座護蓋

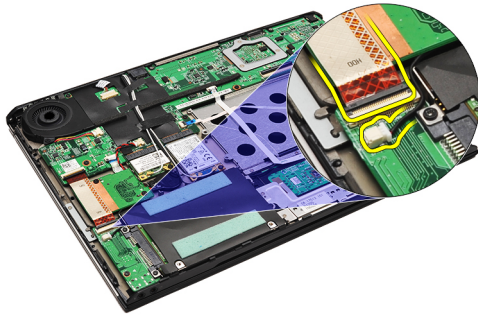
 註: 如要卸下或找到基座護蓋, 請參閱[卸下基座護蓋](#)。

1. 推動基座護蓋, 將螺絲孔正確對準電腦上的螺絲孔。
2. 旋緊用來將基座護蓋固定至電腦的螺絲。
3. 安裝 [Secure Digital \(SD\) 卡](#)。
4. 按照[拆裝電腦內部元件之後](#)中的程序進行操作。

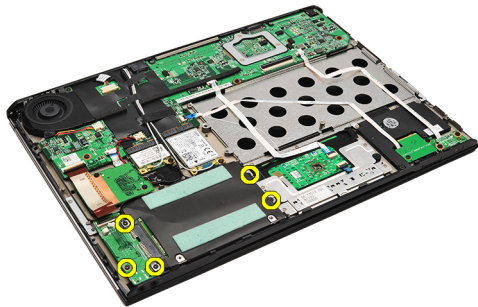
硬碟機和音效卡

卸下硬碟機和音效卡組件

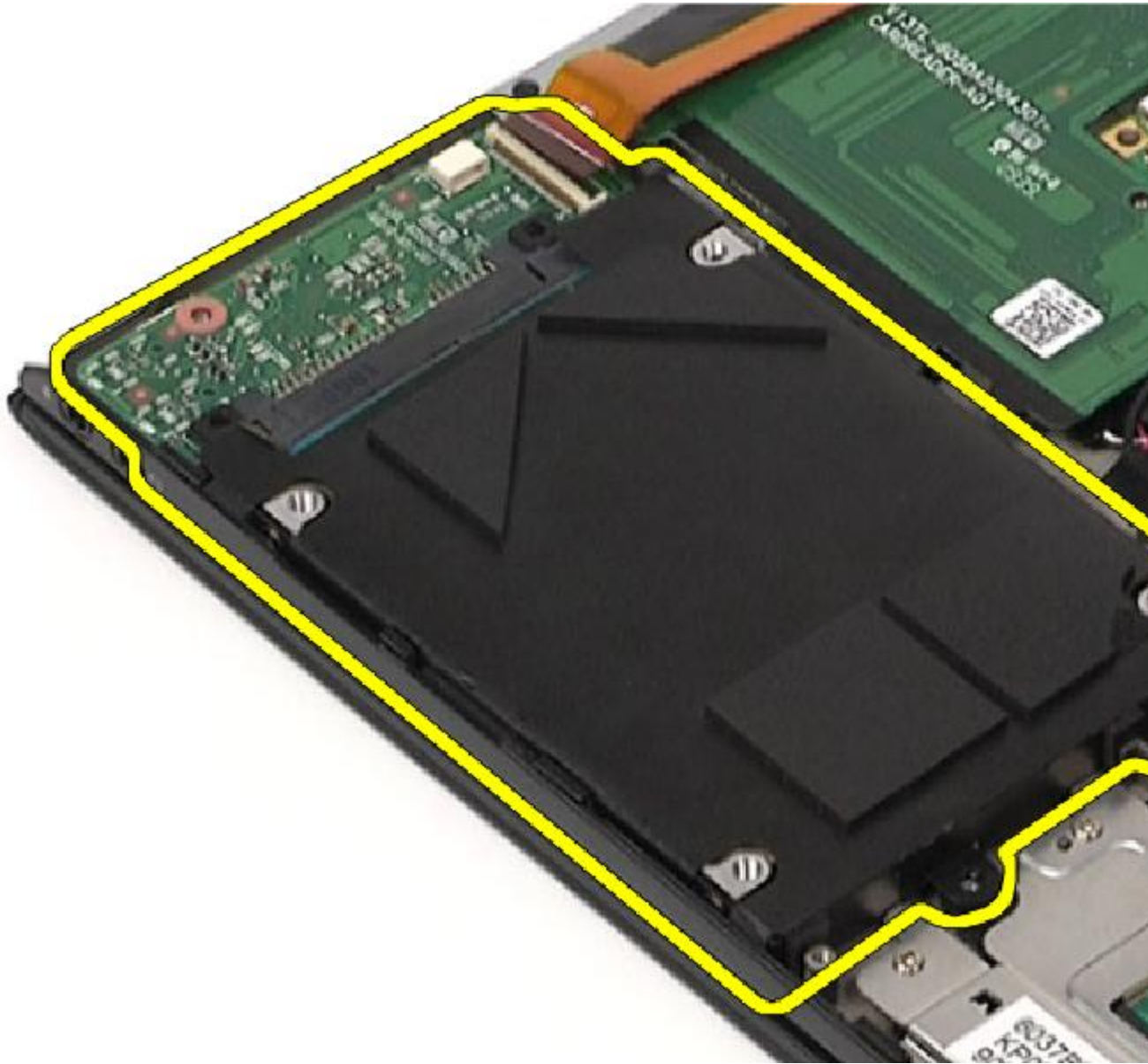
1. 按照[拆裝電腦內部元件之前](#)中的程序進行操作。
2. 卸下 [Secure Digital \(SD\) 卡](#)。
3. 卸下 [基座護蓋](#)。
4. 卸下 [電池](#)。
5. 將喇叭和主機板纜線從音效卡拔下。



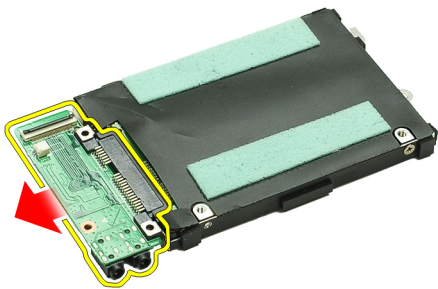
6. 卸下用來將音效卡和硬碟機固定至電腦的螺絲。



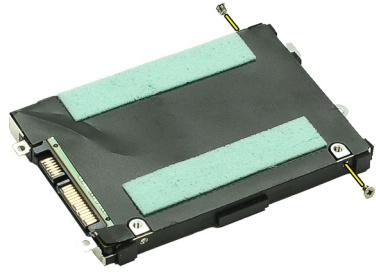
7. 將硬碟機和音效卡組件從電腦抬起取出。



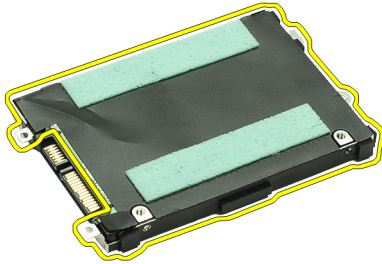
8. 將音效卡從硬碟機推出。




9. 卸下用來將硬碟機托架固定至硬碟機的螺絲。



10. 將硬碟機從硬碟機托架卸下。



 註: 如要安裝音效卡和硬碟機, 請參閱[安裝硬碟機和音效卡組件](#)。

安裝硬碟機和音效卡組件

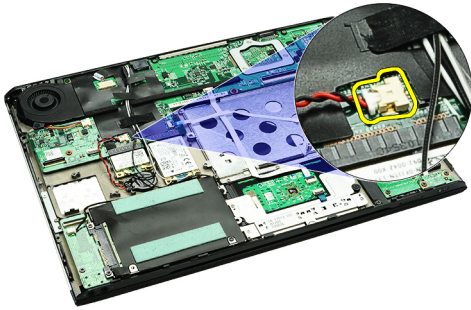
如要卸下或找到硬碟機和音效卡, 請參閱[卸下硬碟機和音效卡組件](#)。

1. 將硬碟機托架附接至硬碟機。
2. 鎖緊將硬碟機托架固定至硬碟機的螺絲。
3. 將音效卡連接至硬碟機。
4. 鎖緊螺絲, 將音效卡和硬碟機固定至電腦。
5. 將硬碟機資料纜線和喇叭纜線連接至音效卡。
6. 安裝[電池](#)。
7. 安裝[基座護蓋](#)。
8. 安裝 [Secure Digital \(SD\) 卡](#)。
9. 按照[拆裝電腦內部元件之後](#)中的程序進行操作。

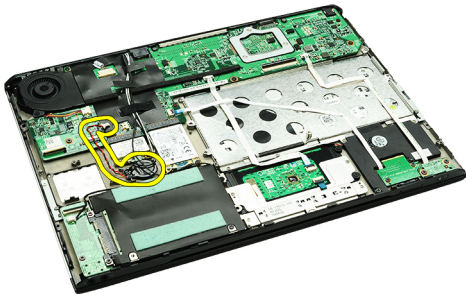
幣式電池


卸下幣式電池

1. 按照[拆裝電腦內部元件之前](#)中的程序進行操作。
2. 卸下 [Secure Digital \(SD\) 卡](#)。
3. 卸下 [基座護蓋](#)。
4. 卸下 [電池](#)。
5. 卸下 [讀卡機板](#)。
6. 從主機板拔下幣式電池纜線。




7. 將幣式電池從電腦鬆開卸下。

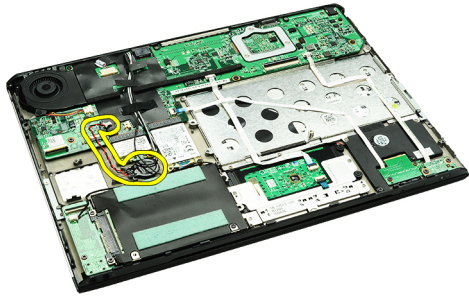


 註: 如要裝回幣式電池, 請參閱[安裝幣式電池](#)。

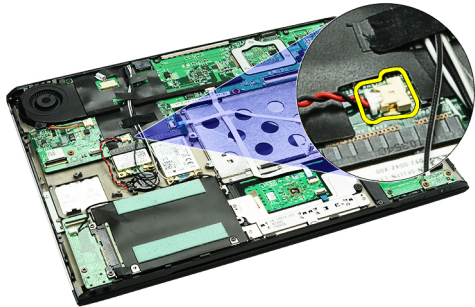
安裝幣式電池

 註: 若要卸下或找到幣式電池, 請參閱[卸下幣式電池](#)。

1. 將幣式電池裝回原位。



2. 將幣式電池纜線連接至主機板。

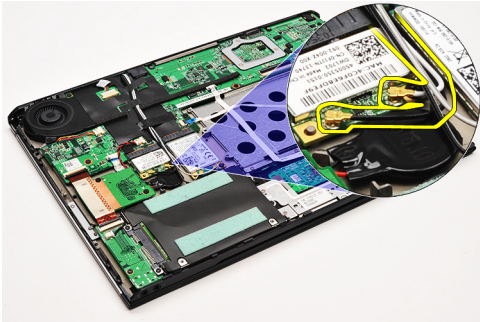


3. 安裝讀卡機板。
4. 安裝電池。
5. 安裝基座護蓋。
6. 安裝 Secure Digital (SD) 卡。
7. 按照拆裝電腦內部元件之後中的程序進行操作。

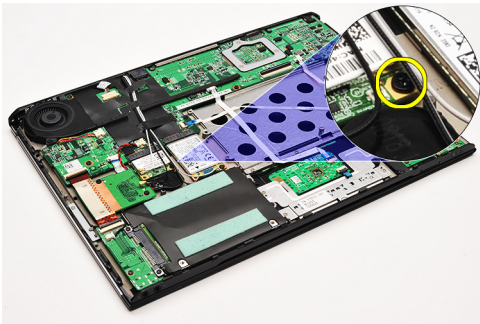
無線區域網路 (WLAN) 卡

卸下無線區域網路 (WLAN) 卡

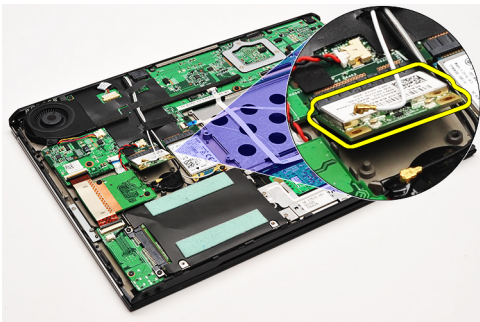
1. 按照[拆裝電腦內部元件之前](#)中的程序進行操作。
2. 卸下 [Secure Digital \(SD\) 卡](#)。
3. 卸下 [基座護蓋](#)。
4. 卸下 [電池](#)。
5. 從 WLAN 卡上拔下天線纜線。



6. 卸下用來將 WLAN 卡固定至電腦的螺絲。




7. 將 WLAN 卡從主機板的插槽推出卸下。



 註: 如要安裝 WLAN 卡, 請參閱[安裝無線區域網路 \(WLAN\) 卡](#)。

安裝無線區域網路 (WLAN) 卡

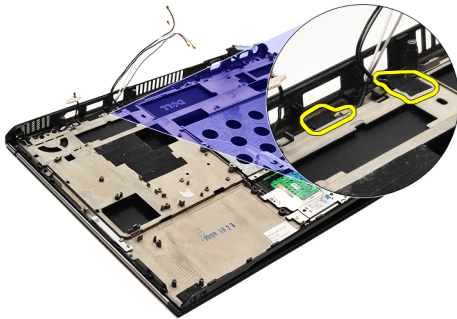
 註: 如要卸下或找到 WLAN 卡, 請參閱[卸下無線區域網路 \(WLAN\) 卡](#)。

1. 將 WLAN 卡以 45 度角插入其連接器中。
2. 裝回並旋緊將 WLAN 卡固定至電腦的螺絲。
3. 將黑色和白色天線纜線分別連接至 WLAN 卡上標示的連接器。
4. 安裝[電池](#)。
5. 安裝[基座護蓋](#)。
6. 安裝 [Secure Digital \(SD\) 卡](#)。
7. 按照[拆裝電腦內部元件之後](#)中的程序進行操作。

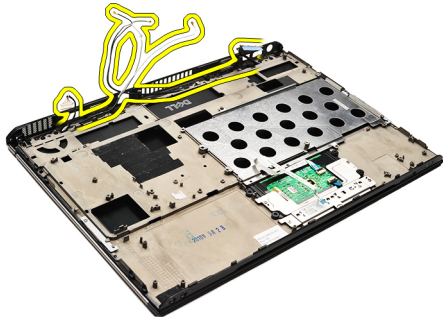
手掌墊和顯示器組件

卸下手掌墊和顯示器組件

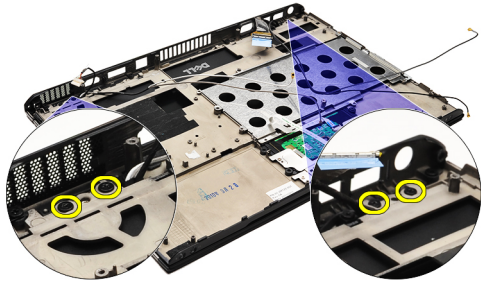
1. 按照[拆裝電腦內部元件之前](#)中的程序進行操作。
2. 卸下 [Secure Digital \(SD\) 卡](#)。
3. 卸下 [基座護蓋](#)。
4. 卸下 [電池](#)。
5. 卸下 [音效卡和硬碟機](#)。
6. 卸下 [無線區域網路 \(WLAN\) 卡](#)。
7. 卸下 [無線廣域網路 \(WWAN\) 卡](#)。
8. 卸下 [LED 護蓋](#)。
9. 卸下 [記憶體](#)。
10. 卸下 [鍵盤](#)。
11. 卸下 [讀卡機](#)。
12. 卸下 [幣式電池](#)。
13. 卸下 [散熱風扇](#)。
14. 卸下 [主機板](#)。
15. 撕下布膠帶，然後將天線纜線從電腦鬆開。




16. 將天線、攝影機和顯示器纜線從電腦鬆開。




17. 卸下螺絲，將顯示器組件從手掌墊鬆開。



18. 將纜線從手掌墊組件開口拉出，將顯示器組件從手掌墊組件鬆開。

 註：如要安裝手掌墊和顯示器組件，請參閱[安裝手掌墊和顯示器組件](#)

安裝手掌墊和顯示器組件

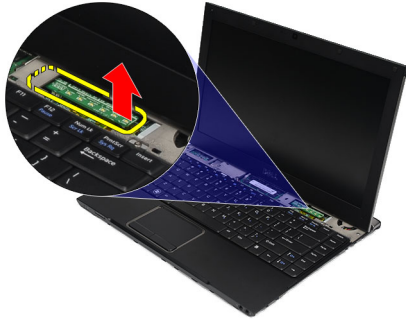
 註：如要卸下或找到主機板，請參閱[卸下手掌墊和顯示器組件](#)。


1. 將所有纜線從顯示器組件配接至手掌墊組件的所有開口。
2. 將手掌墊和顯示器組件對齊電腦底座。
3. 鎖緊螺絲，將手掌墊和顯示器組件固定至電腦底座。
4. 將天線纜線配接至其原始位置，使用布膠帶將它們固定至電腦。
5. 安裝[主機板](#)。
6. 安裝[散熱風扇](#)。
7. 安裝[幣式電池](#)。
8. 安裝[讀卡機](#)。
9. 安裝[鍵盤](#)。
10. 安裝[記憶體](#)。
11. 安裝[LED 護蓋](#)。
12. 安裝[無線廣域網路 \(WWAN\) 卡](#)。
13. 安裝[無線區域網路 \(WLAN\) 卡](#)。
14. 安裝[音效卡和硬碟機](#)。
15. 安裝[電池](#)。
16. 安裝[基座護蓋](#)。
17. 安裝 [Secure Digital \(SD\) 卡](#)。
18. 按照[拆裝電腦內部元件之後](#)中的程序進行操作。

媒體板


卸下媒體板

1. 按照[拆裝電腦內部元件之前](#)中的程序進行操作。
2. 卸下 [LED 護蓋](#)。
3. 使用塑膠畫線器，拉動媒體板，將它從主機板卸下。



 註: 如要裝回主機板，請參閱[安裝媒體板](#)。

安裝媒體板

 註: 如要卸下或找到主機板，請參閱[卸下媒體板](#)。

1. 將媒體板裝回並輕壓入在主機板的插槽。
2. 安裝 [LED 護蓋](#)。
3. 按照[拆裝電腦內部元件之後](#)中的程序進行操作。

喇叭

卸下喇叭

1. 按照[拆裝電腦內部元件之前](#)中的程序進行操作。
2. 卸下 [Secure Digital \(SD\) 卡](#)。
3. 卸下 [基座護蓋](#)。
4. 卸下 [電池](#)。
5. 卸下 [顯示器閉合感應器](#)。
6. 卸下 [音效卡和硬碟機](#)。
7. 撕下將喇叭纜線固定至電腦的布膠帶。



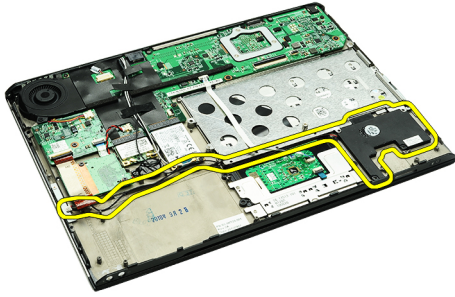
8. 將觸控墊纜線從主機板上的連接器拔下。



9. 卸下將喇叭固定至電腦的螺絲。




10. 將喇叭纜線從音效卡拔下，並將它從電腦上的固定導軌鬆開。



11. 將喇叭從電腦卸下。

 註: 如要裝回喇叭, 請參閱[安裝喇叭](#)。

安裝喇叭

 註: 如要卸下或找到喇叭, 請參閱[卸下喇叭](#)。

1. 將喇叭置入電腦的插槽。
2. 鎖緊螺絲, 將喇叭固定至電腦。
3. 將喇叭纜線配接至電腦上的固定導軌中。
4. 使用隨附的布膠帶將喇叭纜線固定至電腦。
5. 安裝[音效卡和硬碟機](#)。
6. 安裝[顯示器閉合感應器](#)。
7. 安裝[電池](#)。
8. 安裝[基座護蓋](#)。
9. 安裝 [Secure Digital \(SD\) 卡](#)。
10. 按照[拆裝電腦內部元件之後](#)中的程序進行操作。

顯示器前蓋

卸下顯示器前蓋

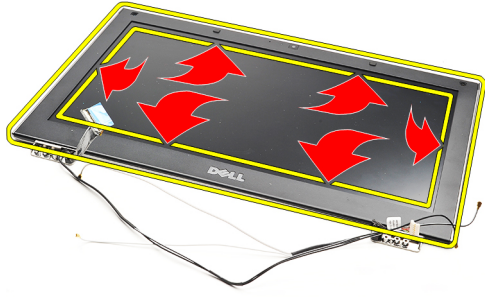
1. 按照[拆裝電腦內部元件之前](#)中的程序進行操作。
2. 卸下 [Secure Digital \(SD\) 卡](#)。
3. 卸下 [基座護蓋](#)。
4. 卸下 [電池](#)。
5. 卸下 [無線區域網路 \(WLAN\) 卡](#)。
6. 卸下 [無線廣域網路 \(WWAN\) 卡](#)。
7. 卸下 [LED 護蓋](#)。
8. 卸下 [記憶體](#)。
9. 卸下 [鍵盤](#)。
10. 卸下 [散熱風扇](#)。
11. 卸下 [主機板](#)。
12. 卸下 [手掌墊和顯示器組件](#)。
13. 將螺絲護蓋從顯示器前蓋卸下。



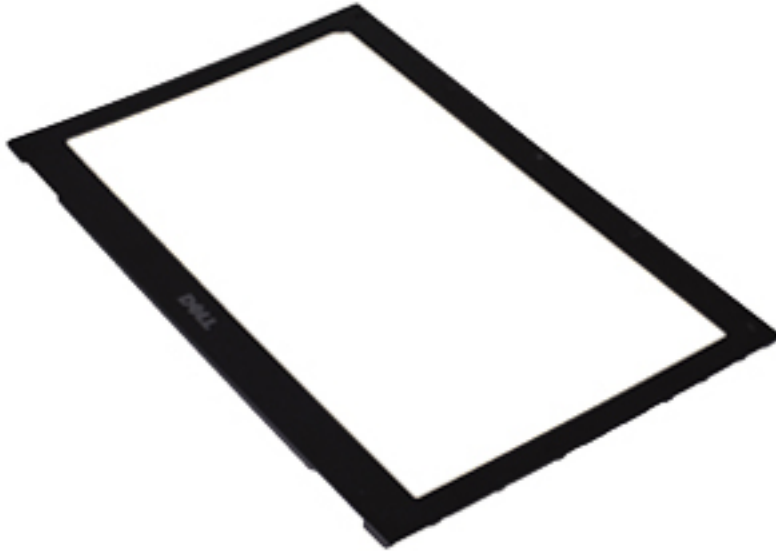
14. 卸下將顯示器前蓋固定在顯示器組件上的螺絲。




15. 使用塑膠劃線器，將顯示器前蓋從底部撬開，使它從顯示器組件鬆開。




16. 將顯示器前蓋從顯示器組件抬起取出。



 註: 如要安裝顯示器前蓋, 請參閱[安裝顯示器前蓋](#)。

安裝顯示器前蓋

 註: 如要卸下或找到顯示器前蓋, 請參閱[卸下顯示器前蓋](#)。

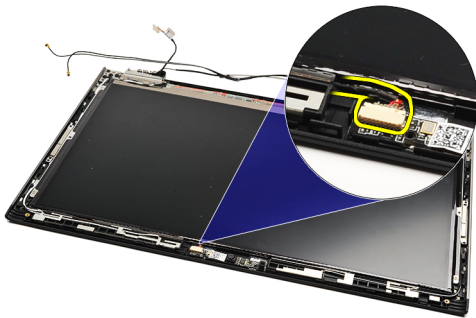
1. 將顯示器前蓋與顯示器組件對齊, 然後將它輕輕卡入定位。
2. 裝回並鎖緊螺絲, 將顯示前蓋固定至顯示器組件。
3. 裝回螺絲護蓋。

4. 安裝[手掌墊和顯示器組件](#)。
5. 安裝[主機板](#)。
6. 安裝[散熱風扇](#)。
7. 安裝[鍵盤](#)。
8. 安裝[記憶體](#)。
9. 安裝[LED 護蓋](#)。
10. 安裝[無線廣域網路 \(WWAN\) 卡](#)。
11. 安裝[無線區域網路 \(WLAN\) 卡](#)。
12. 安裝[電池](#)。
13. 安裝[基座護蓋](#)。
14. 安裝 [Secure Digital \(SD\) 卡](#)。
15. 按照[拆裝電腦內部元件之後](#)中的程序進行操作。

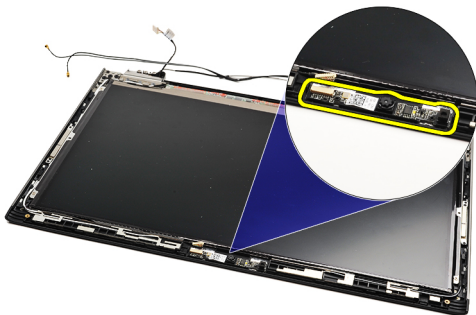
攝影機


卸下攝影機

1. 按照[拆裝電腦內部元件之前](#)中的程序進行操作。
2. 卸下 [Secure Digital \(SD\) 卡](#)。
3. 卸下 [基座護蓋](#)。
4. 卸下 [電池](#)。
5. 卸下 [顯示器前蓋](#)。
6. 從攝影機模組拔下攝影機纜線。




7. 使用塑膠劃線器，將攝影機從顯示器背蓋撬開。



 註: 如要裝回攝影機，請參閱[安裝攝影機](#)。

安裝攝影機

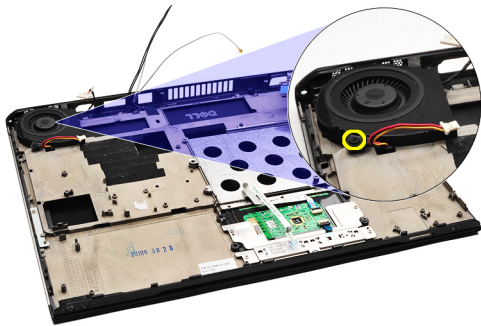
 註: 如要卸下或找到攝影機，請參閱[卸下攝影機](#)。

1. 將攝影機纜線連接至攝影機。
2. 將攝影機固定至顯示器護蓋。
3. 裝回 [顯示器前蓋](#)。
4. 裝回 [電池](#)。
5. 裝回 [基座護蓋](#)。
6. 裝回 [Secure Digital \(SD\) 卡](#)。
7. 按照[拆裝電腦內部元件之後](#)中的程序進行操作。

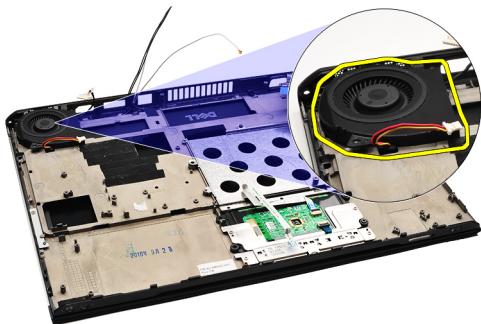
散熱風扇


卸下散熱風扇

1. 按照[拆裝電腦內部元件之前](#)中的程序進行操作。
2. 卸下 [Secure Digital \(SD\) 卡](#)。
3. 卸下 [基座護蓋](#)。
4. 卸下 [電池](#)。
5. 卸下 [音效卡和硬碟機](#)。
6. 卸下 [無線區域網路 \(WLAN\) 卡](#)。
7. 卸下 [無線廣域網路 \(WWAN\) 卡](#)。
8. 卸下 [LED 護蓋](#)。
9. 卸下 [記憶體](#)。
10. 卸下 [鍵盤](#)。
11. 卸下 [讀卡機板](#)。
12. 卸下 [幣式電池](#)。
13. 卸下 [主機板](#)。
14. 卸下用來將散熱風扇固定至電腦的螺絲。




15. 將風扇從電腦抬起取出。



 註: 如要安裝散熱風扇, 請參閱[安裝散熱風扇](#)。

安裝散熱風扇

 註: 如要卸下或找到散熱器和風扇組件, 請參閱[卸下散熱風扇](#)。

1. 將風扇置入電腦的插槽。
2. 裝回並鎖緊螺絲, 將風扇固定至電腦。
3. 將散熱風扇纜線連接至主機板。
4. 安裝[主機板](#)。
5. 安裝[幣式電池](#)。
6. 安裝[讀卡機板](#)。
7. 安裝[鍵盤](#)。
8. 安裝[記憶體](#)。
9. 安裝[LED 護蓋](#)。
10. 安裝[無線廣域網路 \(WWAN\) 卡](#)。
11. 安裝[無線區域網路 \(WLAN\) 卡](#)。
12. 安裝[音效卡和硬碟機](#)。
13. 安裝[電池](#)。
14. 安裝[基座護蓋](#)。
15. 安裝 [Secure Digital \(SD\) 卡](#)。
16. 按照[拆裝電腦內部元件之後](#)中的程序進行操作。

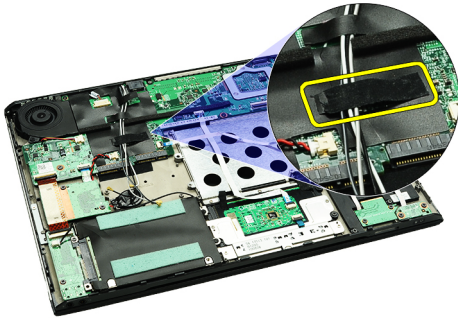
主機板

卸下主機板

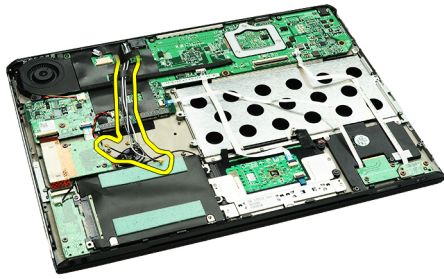
1. 按照[拆裝電腦內部元件之前](#)中的程序進行操作。
2. 卸下 [Secure Digital \(SD\) 卡](#)。
3. 卸下 [基座護蓋](#)。
4. 卸下 [電池](#)。
5. 卸下 [無線區域網路 \(WLAN\) 卡](#)。
6. 卸下 [無線廣域網路 \(WWAN\) 卡](#)。
7. 卸下 [LED 護蓋](#)。
8. 卸下 [記憶體](#)。
9. 卸下 [鍵盤](#)。
10. 向上提起藍色彈片，以便從主機板拔下顯示器纜線。



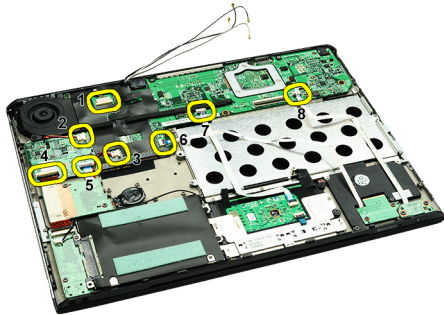
11. 翻轉電腦然後撕下布膠帶，將天線纜線從電腦鬆開。



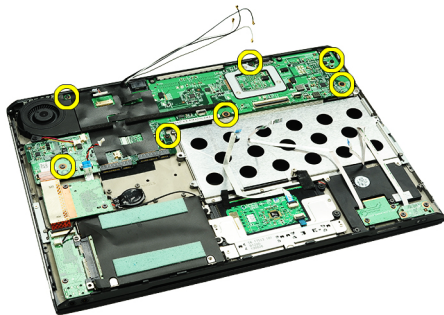
12. 輕輕卸下天線纜線。



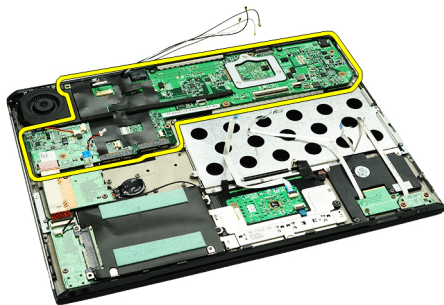
13. 將攝影機、散熱風扇、幣式電池、硬碟機、SD 讀卡機、SIM 讀卡機、LED 板和觸控墊排線從主機板拔下。




14. 卸下來用來將主機板固定至電腦的螺絲。




15. 將主機板從電腦抬起取出。



 註: 如要裝回主機板, 請參閱[安裝主機板](#)。

安裝主機板

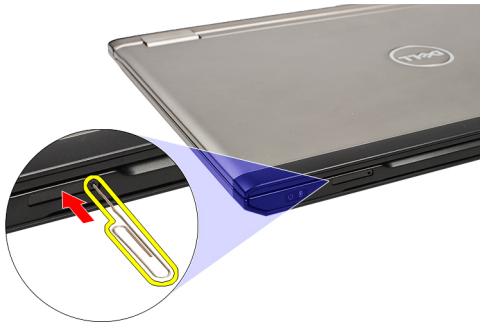
 註: 如要卸下或找到主機板, 請參閱[卸下主機板](#)。

1. 將主機板置於在電腦底座上的位置。
2. 鎖緊螺絲, 將主機板固定至電腦。
3. 將攝影機纜線、散熱風扇纜線、幣式電池纜線、硬碟機纜線、SD 讀卡機纜線、SIM 讀卡機纜線、觸控墊排線和 LED 板纜線連接至主機板。
4. 將天線纜線裝回並利用布膠帶將它固定在其原始位置。
5. 翻轉電腦然後將顯示器纜線連接至電腦。
6. 安裝[鍵盤](#)。
7. 安裝[記憶體](#)。
8. 安裝[LED 護蓋](#)。
9. 安裝[無線廣域網路 \(WWAN\) 卡](#)。
10. 安裝[無線區域網路 \(WLAN\) 卡](#)。
11. 安裝[電池](#)。
12. 安裝[基座護蓋](#)。
13. 安裝 [Secure Digital \(SD\) 卡](#)。
14. 按照[拆裝電腦內部元件之後](#)中的程序進行操作。

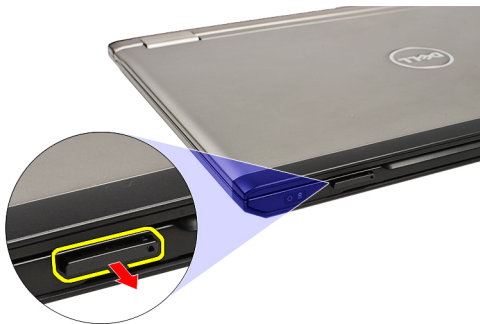
用戶身份模組 (SIM) 卡

卸下用戶身份模組 (SIM) 卡

1. 按照[拆裝電腦內部元件之前](#)中的程序進行操作。
2. 卸下 [Secure Digital \(SD\) 卡](#)。
3. 卸下 [基座護蓋](#)。
4. 卸下 [電池](#)。
5. 將迴紋針插入 SIM 卡座上的小孔，即可將 SIM 卡座從其插槽釋放。




6. 將 SIM 卡座從系統推出。




7. 將 SIM 卡從 SIM 卡座卸下。



 註: 如要裝回 SIM 卡，請參閱[安裝用戶身份模組 \(SIM\) 卡](#)。

安裝用戶身份模組 (SIM) 卡

 註: 如要卸下或找到 SIM 卡, 請參閱[卸下用戶身份模組 \(SIM\) 卡](#)。

1. 將 SIM 卡置於 SIM 卡座上。
2. 將 SIM 卡座連同 SIM 卡推入其凹槽, 直到您聽到卡嗒聲。
3. 按照[拆裝電腦內部元件之後](#)中的程序進行操作。

記憶體


卸下記憶體

1. 按照[拆裝電腦內部元件之前](#)中的程序進行操作。
2. 卸下 [LED 護蓋](#)。
3. 用指尖將記憶體模組連接器兩端的固定夾分開，直至記憶體模組彈起。




4. 將記憶體模組以 45 度角從主機板上的連接器拉出卸下。



 註: 如要裝回記憶體，請參閱[安裝記憶體](#)。

安裝記憶體

 註: 如要卸下或找到記憶體，請參閱[卸下記憶體](#)。

1. 將記憶體模組推入記憶體插槽。
2. 壓下固定夾，將記憶體模組固定在主機板。
3. 安裝 [LED 護蓋](#)。
4. 按照[拆裝電腦內部元件之後](#)中的程序進行操作。

LED 護蓋


卸下 LED 護蓋

1. 按照[拆裝電腦內部元件之前](#)中的程序進行操作。
2. 從系統的右側開始，使用塑膠畫線器將 LED 護蓋從電腦撬起。



3. 將 LED 護蓋朝鍵盤拉動，將它從電腦卸下。



 註: 如要裝回 LED 護蓋，請參閱[安裝 LED 護蓋](#)。

安裝 LED 護蓋

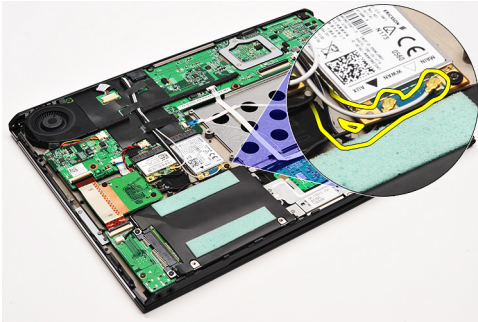
如要卸下或找到 LED 護蓋，請參閱[卸下 LED 護蓋](#)。

1. 將 LED 護蓋推至顯示器組件下方，然後將它向下壓，使它卡至定位。
2. 按照[拆裝電腦內部元件之後](#)中的程序進行操作。

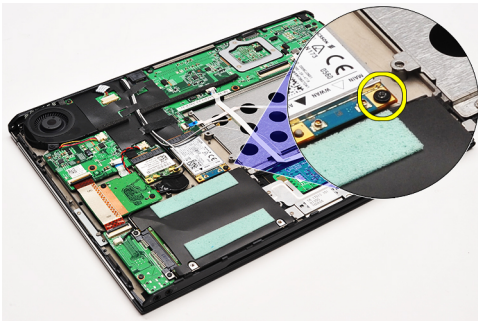
無線廣域網路 (WWAN) 卡

卸下無線廣域網路 (WWAN) 卡

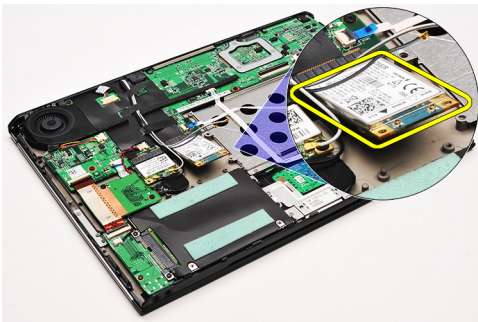
1. 按照[拆裝電腦內部元件之前](#)中的程序進行操作。
2. 卸下 [Secure Digital \(SD\) 卡](#)。
3. 卸下 [基座護蓋](#)。
4. 卸下 [電池](#)。
5. 從 WWAN 卡拔下天線纜線。



6. 卸下將 WWAN 卡固定至電腦的螺絲。




7. 將 WWAN 卡從其連接器推出，然後將它從電腦卸下。



 註: 如要裝回 WWAN 卡，請參閱[安裝無線廣域網路 \(WWAN\) 卡](#)。

安裝無線廣域網路 (WWAN) 卡

 註: 如要卸下或找到 WWAN 卡, 請參閱[卸下無線廣域網路 \(WWAN\) 卡](#)。

1. 將 WWAN 卡以 45 度角插入其連接器中。
2. 裝回並旋緊將 WWAN 卡固定至電腦的螺絲。
3. 將天線纜線連接至 WWAN 卡。
4. 安裝[電池](#)。
5. 安裝[基座護蓋](#)。
6. 安裝 [Secure Digital \(SD\) 卡](#)。
7. 按照[拆裝電腦內部元件之後](#)中的程序進行操作。

鍵盤

卸下鍵盤

1. 按照[拆裝電腦內部元件之前](#)中的程序進行操作。
2. 卸下 [Secure Digital \(SD\) 卡](#)。
3. 卸下 [基座護蓋](#)。
4. 卸下 [電池](#)。
5. 卸下 [LED 護蓋](#)。
6. 卸下用來將鍵盤固定至電腦的螺絲。



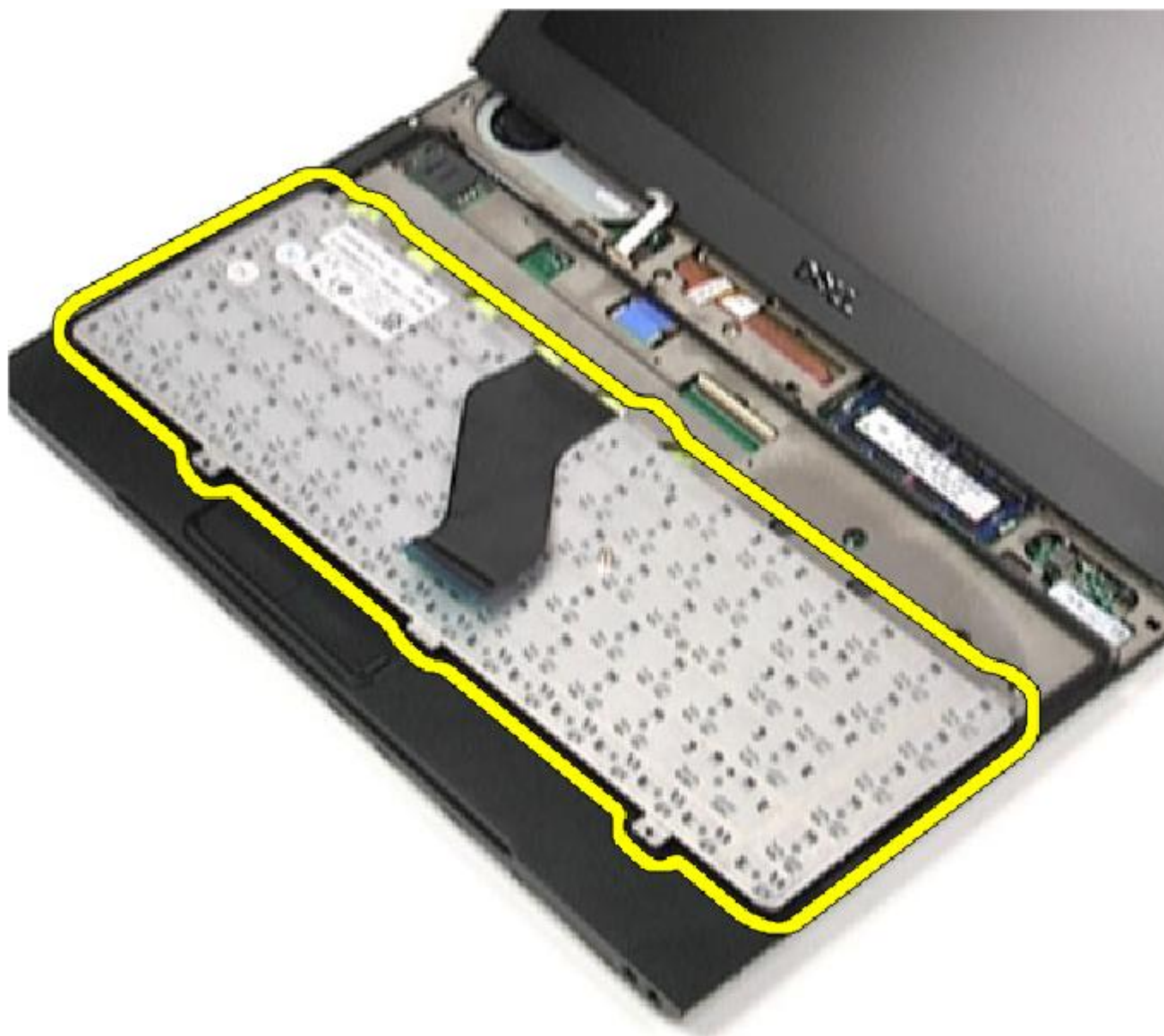
7. 將鍵盤翻轉過來並置於手掌墊上。




8. 抬起固定夾以釋放鍵盤纜線，將它從電腦拔下。




9. 將鍵盤從電腦抬起取出。



 註: 如要安裝鍵盤, 請參閱[安裝鍵盤](#)。

安裝鍵盤

 註: 如要卸下或找到鍵盤, 請參閱[卸下鍵盤](#)。

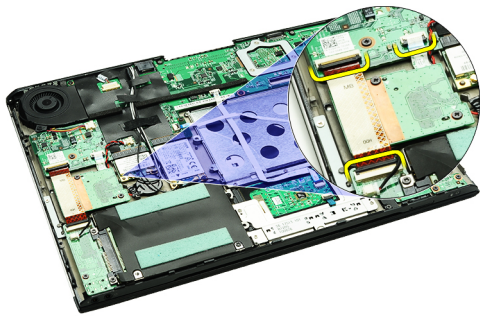
1. 將鍵盤以底部朝上置於手掌墊。
2. 將鍵盤纜線連接至主機板上的連接器。
3. 將鍵盤翻轉過來並置於手掌墊上。
4. 裝回並鎖緊螺絲, 將鍵盤固定至手掌墊。
5. 安裝 [LED 護蓋](#)。

6. 安裝電池。
7. 安裝基座護蓋。
8. 安裝 [Secure Digital \(SD\) 卡](#)。
9. 按照 [拆裝電腦內部元件之後](#) 中的程序進行操作。

讀卡機板

卸下讀卡機板

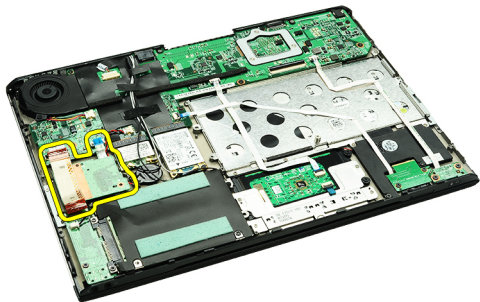
1. 按照[拆裝電腦內部元件之前](#)中的程序進行操作。
2. 卸下 [Secure Digital \(SD\) 卡](#)。
3. 卸下[基座護蓋](#)。
4. 卸下[電池](#)。
5. 卸下[音效卡和硬碟機組件](#)。
6. 將讀卡機纜線從主機板拔下。




7. 卸下來用來將讀卡機板固定至電腦的螺絲。




8. 將讀卡機板從電腦抬起取下。



 註: 如要裝回讀卡機板, 請參閱[安裝讀卡機板](#)。

安裝讀卡機板

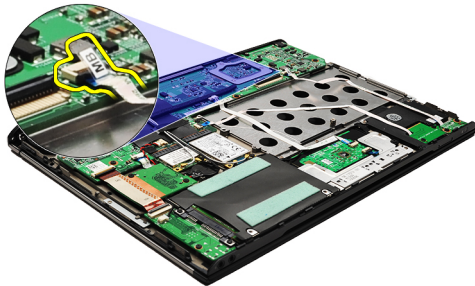
 註: 如要卸下或找到讀卡機板, 請參閱[卸下讀卡機板](#)。

1. 將讀卡機板置入讀卡機板凹槽。
2. 將讀卡機纜線連接至主機板。
3. 裝回並鎖緊螺絲, 將讀卡機板固定至電腦。
4. 安裝[音效卡和硬碟機組件](#)。
5. 安裝[電池](#)。
6. 安裝[基座護蓋](#)。
7. 安裝 [Secure Digital \(SD\) 卡](#)。
8. 按照[拆裝電腦內部元件之後](#)中的程序進行操作。

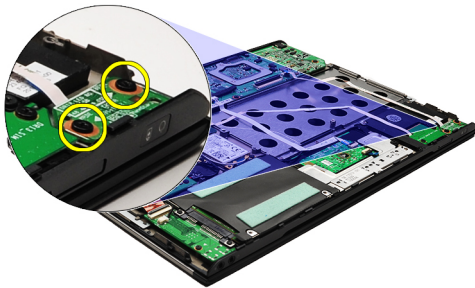
顯示器閉合感應器

卸下顯示器閉合感應器

1. 按照[拆裝電腦內部元件之前](#)中的程序進行操作。
2. 卸下 [Secure Digital \(SD\) 卡](#)。
3. 卸下 [基座護蓋](#)。
4. 卸下 [電池](#)。
5. 拔下並鬆開將顯示器閉合感應器板連接至主機板的排線。




6. 卸下將顯示器閉合感應器固定至電腦的螺絲。




7. 將顯示器閉合感應器及其排線從電腦抬起取出。



 註: 如要安裝顯示器閉合感應器, 請參閱[安裝顯示器閉合感應器](#)。

安裝顯示器閉合感應器

 註: 若要卸下或找到顯示器閉合感應器, 請參閱[卸下顯示器閉合感應器](#)。

1. 將排線連接至顯示器閉合感應器板和主機板。
2. 裝回並鎖緊螺絲, 將顯示器閉合感應器固定至電腦。
3. 安裝[電池](#)。
4. 安裝[基座護蓋](#)。
5. 安裝 [Secure Digital \(SD\) 卡](#)。
6. 按照[拆裝電腦內部元件之後](#)中的程序進行操作。

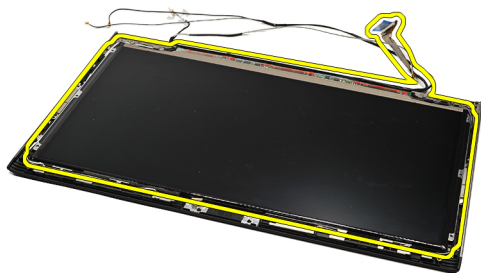
顯示板

卸下顯示板

1. 按照[拆裝電腦內部元件之前](#)中的程序進行操作。
2. 卸下 [Secure Digital \(SD\) 卡](#)。
3. 卸下 [基座護蓋](#)。
4. 卸下 [電池](#)。
5. 卸下 [無線廣域網路 \(WWAN\) 卡](#)。
6. 卸下 [無線區域網路 \(WLAN\) 卡](#)。
7. 卸下 [LED 護蓋](#)。
8. 卸下 [記憶體](#)。
9. 卸下 [鍵盤](#)。
10. 卸下 [散熱風扇](#)。
11. 卸下 [主機板](#)。
12. 卸下 [手掌墊和顯示器組件](#)。
13. 卸下 [顯示器前蓋](#)。
14. 卸下 [顯示器鉸接](#)。
15. 卸下將顯示板固定在顯示器背蓋上的螺絲。




16. 將顯示板及其纜線從顯示器背蓋抬起。



17. 撕下將顯示器纜線固定至顯示板的膠帶，然後將纜線從連接器拔下。



 註: 如要裝回顯示板, 請參閱[安裝顯示板](#)。

安裝顯示板

 註: 如要卸下或找到顯示板, 請參閱[卸下顯示板](#)。

1. 將顯示器纜線連接至顯示器護蓋, 然後使用膠帶將顯示器纜線固定至顯示板。
2. 將顯示板置於顯示器背蓋上。
3. 裝回並鎖緊將顯示板固定在顯示器背蓋上的螺絲。
4. 安裝[顯示器鉸接](#)。
5. 卸下[顯示器前蓋](#)。
6. 安裝[手掌墊和顯示器組件](#)。
7. 安裝[主機板](#)。
8. 安裝[散熱風扇](#)。
9. 安裝[鍵盤](#)。
10. 安裝[記憶體](#)。
11. 安裝[LED 護蓋](#)。
12. 安裝[無線區域網路 \(WLAN\) 卡](#)。
13. 安裝[無線廣域網路 \(WWAN\) 卡](#)。
14. 安裝[電池](#)。
15. 安裝[基座護蓋](#)。
16. 安裝 [Secure Digital \(SD\) 卡](#)。
17. 按照[拆裝電腦內部元件之後](#)中的程序進行操作。

顯示器鉸接

卸下顯示器鉸接

1. 按照[拆裝電腦內部元件之前](#)中的程序進行操作。
2. 卸下 [Secure Digital \(SD\) 卡](#)。
3. 卸下 [基座護蓋](#)。
4. 卸下 [電池](#)。
5. 卸下 [無線區域網路 \(WLAN\) 卡](#)。
6. 卸下 [無線廣域網路 \(WWAN\) 卡](#)。
7. 卸下 [LED 護蓋](#)。
8. 卸下 [記憶體](#)。
9. 卸下 [鍵盤](#)。
10. 卸下 [主機板](#)。
11. 卸下 [手掌墊和顯示器組件](#)。
12. 卸下 [顯示器前蓋](#)。
13. 卸下用來固定纜線固定器的螺絲。



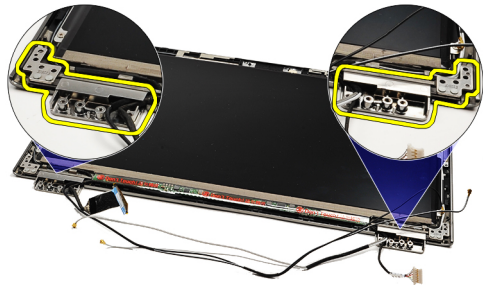
14. 卸下纜線固定器。




15. 卸下用來固定顯示器鉸接的螺絲。




16. 卸下顯示器鉸接。



 註: 如要裝回顯示器鉸接, 請參閱[安裝顯示器鉸接](#)。

安裝顯示器鉸接

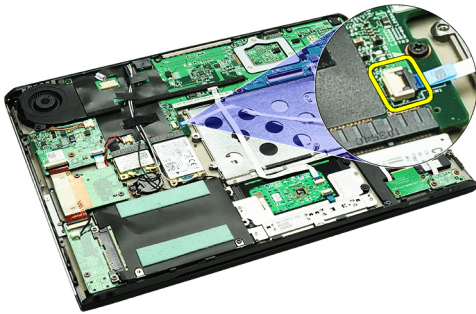
 註: 如要卸下或找到顯示器鉸接, 請參閱[卸下顯示器鉸接](#)。

1. 將顯示器鉸接置於正確位置。
2. 鎖緊螺絲, 以固定左側和右側顯示器鉸接。
3. 將纜線固定器插入兩個顯示器鉸接中。
4. 裝回並鎖緊螺絲, 以固定每個纜線固定器。
5. 安裝[顯示器前蓋](#)。
6. 安裝[手掌墊和顯示器組件](#)。
7. 安裝[主機板](#)。
8. 安裝[鍵盤](#)。
9. 安裝[記憶體](#)。
10. 安裝[LED 護蓋](#)。
11. 安裝[無線廣域網路 \(WWAN\) 卡](#)。
12. 安裝[無線區域網路 \(WLAN\) 卡](#)。
13. 安裝[電池](#)。
14. 安裝[基座護蓋](#)。
15. 安裝 [Secure Digital \(SD\) 卡](#)。
16. 按照[拆裝電腦內部元件之後](#)中的程序進行操作。

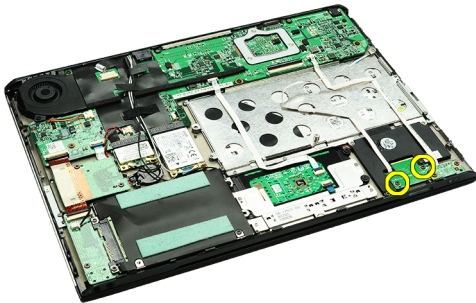
用戶身份模組 (SIM) 卡

卸下用戶身份模組 (SIM) 卡

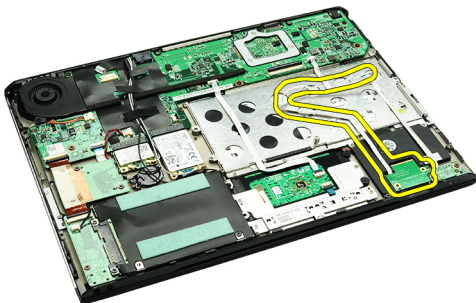
1. 按照[拆裝電腦內部元件之前](#)中的程序進行操作。
2. 卸下 [Secure Digital \(SD\) 卡](#)。
3. 卸下 [基座護蓋](#)。
4. 卸下 [電池](#)。
5. 卸下 [SIM 卡](#)。
6. 從主機板拔下 SIM 板纜線。



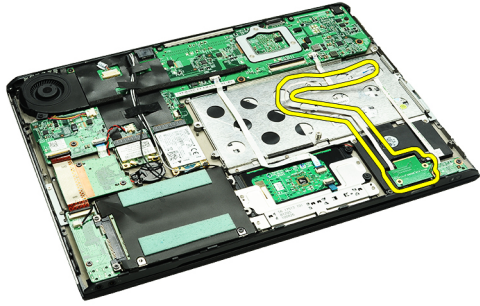
7. 卸下用來將 SIM 板固定至電腦的螺絲。



8. 輕輕將 SIM 板資料纜線從電腦的金屬托架撕下。




9. 將 SIM 板和 SIM 板資料纜線從電腦抬起取出。



 註: 如要裝回 SIM 板, 請參閱[安裝用戶身份模組 \(SIM\) 板](#)。

安裝用戶身份模組 (SIM) 板

 註: 如要卸下或找到 SIM 板, 請參閱[卸下用戶身份模組 \(SIM\) 板](#)。

1. 將 SIM 板裝入其插槽。
2. 鎖緊螺絲, 將 SIM 板固定至電腦。
3. 將 SIM 板纜線連接至主機板。
4. 將排線固定至金屬托架。
5. 安裝[電池](#)。
6. 安裝[基座護蓋](#)。
7. 安裝 [Secure Digital \(SD\) 卡](#)。
8. 安裝 [SIM 卡](#)。
9. 按照[拆裝電腦內部元件之後](#)中的程序進行操作。

系統設定

概觀

系統設定可讓您：


- 在新增、變更或卸下任何電腦硬體之後，變更系統組態資訊。
- 設定或變更使用者可選的選項，例如使用者密碼。
- 讀取目前記憶體容量，或者設定已安裝的硬碟機類型。

使用系統設定之前，建議您記下系統設定的螢幕資訊，以備將來參考。

 **警告：**除非您是相當有經驗的電腦使用者，否則請勿變更此程式的設定。某些變更可能會導致電腦工作異常。

進入系統設定

1. 開啟 (或重新啟動) 電腦。
2. 當螢幕上出現藍色 DELL 徽標時，您必須等待 F2 提示出現。
3. 一旦顯示 F2 提示，請立即按 <F2> 鍵。

 **註：**F2 提示表示鍵盤已初始化。此提示會很快出現，因此您必須等待它顯示，然後按 <F2> 鍵。如果您在提示前按 <F2> 鍵，該按鍵動作將無效。

4. 如果您未立即按下並已出現作業系統徽標，請繼續等待直到出現 Microsoft Windows 桌面，然後再關閉電腦重試。


系統設定畫面

Menu (選單) — 顯示在系統設定視窗的頂部。此欄位提供存取系統設定選項的選單。按下 <向左方向鍵> 和 <向右方向鍵> 即可導覽。當反白顯示 **Menu (選單)** 選項時，**Options List (選項清單)** 會列出定義安裝在電腦中的硬體的選項。

Options List (選項清單) — 顯示在 System Setup (系統設定) 視窗的左側。此欄位列出定義電腦組態的功能，包括安裝的硬體之功能、省電功能及安全保護功能。可使用上和下方方向鍵向上和向下捲動清單。當反白顯示某個選項時，**Options Field (選項欄位)** 將會顯示選項的目前設定和可用設定。

Options Field (選項欄位) — 顯示在 **Options List (選項清單)** 的右側，並包含 **Options List (選項清單)** 中每個選項的相關資訊。在此欄位中，您可以檢視有關電腦的資訊，並變更目前設定。按 <Enter> 鍵可變更目前設定。按 <ESC> 鍵可返回 <ESC> **Options List (選項清單)**。

Help (說明) — 顯示在系統設定視窗的右側，並包含有關 **Options List (選項清單)** 中所選選項的說明資訊。

 **註：**Option Field (選項欄位) 所列的全部選項並非都可變更。

Key Functions (按鍵功能) — 顯示在 **Options Field (選項欄位)** 下方，並列出按鍵及其在現用系統設定欄位中的功能。

使用以下按鍵在系統設定畫面中進行導覽：

| 按鍵 | 動作 |
|-----------------------|--|
| < F2 > | 顯示系統設定中任何所選項目的相關資訊。 |
| < Esc > | 從目前視圖中結束或將目前視圖切換到系統設定中的 Exit (結束) 頁面。 |
| < 向上方向鍵 > 或 < 向下方向鍵 > | 選擇要顯示的項目。 |
| < 向左方向鍵 > 或 < 向右方向鍵 > | 選擇要顯示的選單。 |
| - 或 + | 變更現有的項目值。 |
| < Enter > | 選擇子選單或執行命令。 |
| < F9 > | 載入設定預設值。 |
| < F10 > | 儲存目前的組態然後結束系統設定。 |

系統設定選項

Main (主要)

| | |
|--------------------------------------|-------------------|
| System | 顯示電腦型號。 |
| Dell Bios Version Name | 顯示 BIOS 版本。 |
| System Date | 重設電腦內部日曆的日期。 |
| System Time | 重設電腦內部時鐘的時間。 |
| Processor Type | 顯示處理器類型。 |
| Processor Cores | 顯示處理器核心數。 |
| Processor ID | 顯示處理器 ID。 |
| Processor Speed | 顯示處理器的速度。 |
| Processor Minimum Clock Speed | 顯示處理器最小時脈速度。 |
| Processor Maximum Clock Speed | 顯示處理器最大時脈速度。 |
| L2 Cache Size | 顯示處理器 L2 快取記憶體大小。 |
| L3 Cache Size | 顯示處理器 L3 快取記憶體大小。 |
| System Memory | 顯示電腦的總記憶體大小。 |
| Memory Speed | 顯示記憶體速度。 |
| Memory Channel Mode | 顯示通道模式 (單或雙通道)。 |
| Internal HDD | 顯示硬碟機的型號。 |
| Video Controller | 顯示安裝在電腦上的影像卡型號。 |
| Video BIOS Version | 顯示影像卡的 BIOS 版本。 |
| Video Memory | 顯示影像記憶體大小。 |
| Panel Type | 顯示顯示板類型。 |
| Native Resolution | 顯示顯示器的原生解析度。 |
| Panel DBC EDID Value | 顯示 EDID 值。 |

| | |
|-------------------------|--------------------|
| Audio Controller | 顯示安裝在電腦上的音效控制器類型。 |
| WWAN | 顯示安裝在電腦的無線廣域網路卡類型。 |
| Bluetooth Device | 顯示安裝在電腦上的藍芽卡類型。 |
| Wireless Device | 顯示安裝在電腦上的無線網卡類型。 |
| AC Adapter Type | 顯示交流電變壓器的類型。 |

Advanced (進階)

| System Configuration (系統組態) | | |
|--|--|---------------------|
| Integrated NIC | 啟用或停用內建網路卡的電源供應器。 | 預設值: Enabled (已啟用) |
| SATA Mode | 將 SATA 控制器模式變更為 ATA 或 AHCI。 | 預設值: AHCI |
| External USB ports | 啟用或停用外接式 USB 連接埠。 | 預設值: Enabled (已啟用) |
| Camera | 啟用或停用攝影機。 | 預設值: Enabled (已啟用) |
| Microphone | 啟用或停用麥克風。 | 預設值: Enabled (已啟用) |
| DBC Panel | 啟用或停用 DBC 面板功能。 | 預設值: Enabled (已啟用) |
| Performance (效能) | | |
| Intel SpeedStep Technology | 啟用 Intel SpeedStep。 | 預設值: Enabled (已啟用) |
| Execute Disable Bit | 允許加強對緩衝區溢位攻擊的保護。 | 預設值: Enabled (已啟用) |
| Intel Virtualization Technology | 允許一個平台在單獨的分割區中執行多個作業系統和應用程式，使一部電腦用於多個虛擬電腦。 | 預設值: Enabled (已啟用) |
| Power Management (電源管理) | | |
| USB Wake Support | 允許 USB 裝置將電腦從待命狀態中喚醒。僅在連接交流電變壓器的情況下啟用此功能。 | 預設值: Enabled (已啟用) |
| Wake On LAN | 允許遠端啟動電腦。僅在連接交流電變壓器的情況下啟用此功能。 | 預設值: Enabled (已啟用) |
| Post Behaviour (Post 行為) | | |
| Adapter Warnings | 啟用或停用變壓器警告。 | 預設值: Enabled (已啟用) |
| Fast Boot | 允許系統設定略過開機自我測試期間 (POST) 期間的某些測試，進而減少電腦啟動所需的時間。 | 預設值: Enabled (已啟用) |
| Keyboard Click | 啟用或停用鍵盤按鍵聲音。 | 預設值: Disabled (已停用) |
| Battery Health (電池效能狀況) | | |
| Primary Battery | 顯示電池效能狀況 | |

Security (安全保護)

| | |
|-----------------------------------|--|
| Service Tag | 顯示電腦的服務標籤。 |
| Asset Tag | 顯示資產標籤。 |
| Unlock Setup Status | 指定設定密碼是否已指定。 |
| Admin Password Status | 指定管理員密碼是否已指定。 |
| Admin Password | 可讓您設定管理員密碼。 |
| System Password Status | 指定系統密碼是否已指定。 |
| System Password | 可讓您設定系統密碼。 |
| Password on Boot | 啟用或停用電腦每次啟動時的驗證。 |
| Password Bypass | 當電腦重新啟動時，可讓您略過系統與硬碟密碼。但是，如果電腦從關機狀態啟動時，您就必須輸入密碼。 |
| Password Change | 啟用或停用密碼變更功能。 |
| Computrace option | 啟用或停用電腦上的 Computrace 功能。 |
| HDD Security Configuration | 可讓您設定電腦內部硬碟 (HDD) 的密碼。即使當此硬碟機安裝在另一部電腦上，仍會啟用硬碟密碼功能。 |

Boot (開機)

Boot (啟動) 標籤可讓您變更啟動順序。

Exit (結束)

此部分可讓您在結束系統設定之前，儲存、放棄和載入預設設定。

診斷

裝置狀態指示燈



在電腦開啟時亮起，在電腦處於電源管理模式時閃爍。



在電腦讀取或寫入資料時亮起。



持續亮起或閃爍以指示電池電量狀態。



在啟用無線網路時亮起。



在採用藍芽無線技術的插卡啟用時亮起。若要僅關閉藍芽無線技術功能，請在系統匣中的圖示上按一下滑鼠右鍵，然後選擇停用藍芽無線電。

電池狀態指示燈

如果電腦已連接至電源插座，電池指示燈可能會呈現以下幾種狀態：

- **交替閃爍琥珀色和藍色指示燈**— 筆記型電腦已連接未經驗證或不支援的非 Dell 交流電變壓器。
- **交替閃爍琥珀色和持續亮起藍色指示燈**— 在連接交流電變壓器下，電池發生暫時性故障。
- **持續閃爍琥珀色指示燈**— 在連接交流電變壓器下，電池發生嚴重故障。
- **指示燈熄滅**— 在連接交流電變壓器下，電池已充飽電力。
- **藍色指示燈亮起**— 在連接交流電變壓器下，電池正在充電。

電池充電電量和效能狀況

若要檢查電池電量，請按下再放開電池充電電量顯示上的狀態按鈕，以開啟電量指示燈。每個指示燈表示大約電池總電量的 20%。例如，如果 4 個指示燈亮起，則電池的剩餘電量為 80%。如果沒有指示燈亮起，則表示電池已經沒有電。

若要使用充電電量顯示檢查電池效能狀況，請按住電池充電電量顯示上的狀態按鈕至少 3 秒鐘。如果沒有指示燈亮起，則表示電池處於良好狀態，保持 80% 以上的原有充電容量。每亮起一個指示燈表示電池充電容量降低一個級別。如果五個指示燈亮起，表示剩餘充電容量不足原有的 60%，您應該考慮更換電池。

鍵盤狀態指示燈

鍵盤上方的綠色指示燈表示下列資訊：



當數字鍵台已啟用時會亮起。



當大寫鍵字功能已啟用時會亮起。







當捲動鎖定功能已啟用時會亮起。

LED 錯誤代碼

下表列出當電腦無法完成開機自我測試時，可能顯示的 LED 代碼。

| 外觀 | 說明 | 下個步驟 |
|----|---------------|--|
| | SODIMM 未安裝 | <ol style="list-style-type: none"> 1. 安裝支援的記憶體模組。 2. 如果已安裝記憶體，請重新安裝記憶體模組，逐一對每個插槽進行安裝。 3. 請使用另一部電腦上已知功能正常的記憶體，或更換記憶體。 4. 裝回主機板。 |
| | 主機板錯誤 | <ol style="list-style-type: none"> 1. 重新安裝處理器。 2. 裝回主機板。 3. 裝回處理器。 |
| | 顯示板錯誤 | <ol style="list-style-type: none"> 1. 重新連接顯示器纜線。 2. 裝回顯示板。 3. 裝回影像卡/主機板。 |
| | 記憶體相容性錯誤 | <ol style="list-style-type: none"> 1. 安裝相容的記憶體模組。 2. 如果安裝了兩個模組，請先卸下其中一個，然後進行測試。在相同插槽中測試另一個模組。在另一個插槽中測試這兩個模組。 3. 裝回記憶體。 4. 裝回主機板。 |
| | 已偵測到記憶體但是發生錯誤 | <ol style="list-style-type: none"> 1. 重新安裝記憶體。 2. 如果安裝了兩個模組，請先卸下其中一個，然後進行測試。在相同插槽中測試另一個模組。在另一個插槽中測試這兩個模組。 3. 裝回記憶體。 |

| 外觀 | 說明 | 下個步驟 |
|---|-----------|--|
|  | 數據機錯誤 | 4. 裝回主機板。 1. 重新安裝數據機。 2. 裝回數據機。 3. 裝回主機板。 |
|  | 主機板錯誤 | 裝回主機板。 |
|  | 選用 ROM 錯誤 | 1. 重新安裝裝置。 2. 裝回裝置。 3. 裝回主機板。 |
|  | 儲存裝置錯誤 | 1. 重新安裝硬碟機與光碟機。 2. 分別在電腦只安裝硬碟機和只安裝光碟機下進行測試。 3. 更換造成故障的裝置。 4. 裝回主機板。 |
|  | 影像卡錯誤 | 裝回主機板。 |

與 Dell 公司聯絡

與 Dell 公司聯絡

若因銷售、技術支援或客戶服務問題要與 Dell 聯絡：

1. 請上網到 support.dell.com。
2. 在網頁底部的 **Choose a Country/Region (選擇國家/地區)** 下拉式選單中確認您所在的國家或地區。
3. 按一下網頁左側的 **Contact Us (與我們聯絡)**。
4. 根據您的需要選擇適當的服務或支援連結。
5. 選擇您方便與 Dell 聯絡的方式。